

# Le Porter À Connaissance

## Eau et Milieu Aquatique

### Commune de Saint-Germain-la-Poterie

S'il ne s'agit pas de faire un « urbanisme de tuyaux », le projet de développement durable d'un territoire ne peut être envisagé sans que soit menée une réflexion, en concertation avec les services gestionnaires des réseaux, sur les besoins d'approvisionnement en eau de la population et sur la capacité des réseaux existants, en matière d'évacuation des eaux de ruissellement et des eaux usées, à supporter les nouveaux développements projetés.

En pratique, et au-delà du choix des secteurs d'extension de l'urbanisation en fonction de l'état des réseaux, le coefficient d'occupation des sols est un outil réglementaire particulièrement adapté à la définition de droits à construire adaptés à la capacité des équipements existants ou programmés.

Par ailleurs, il convient d'insister sur le coût des systèmes

d'évacuation des eaux qui nécessitent des investissements dont l'importance est comparable celle de la voirie.

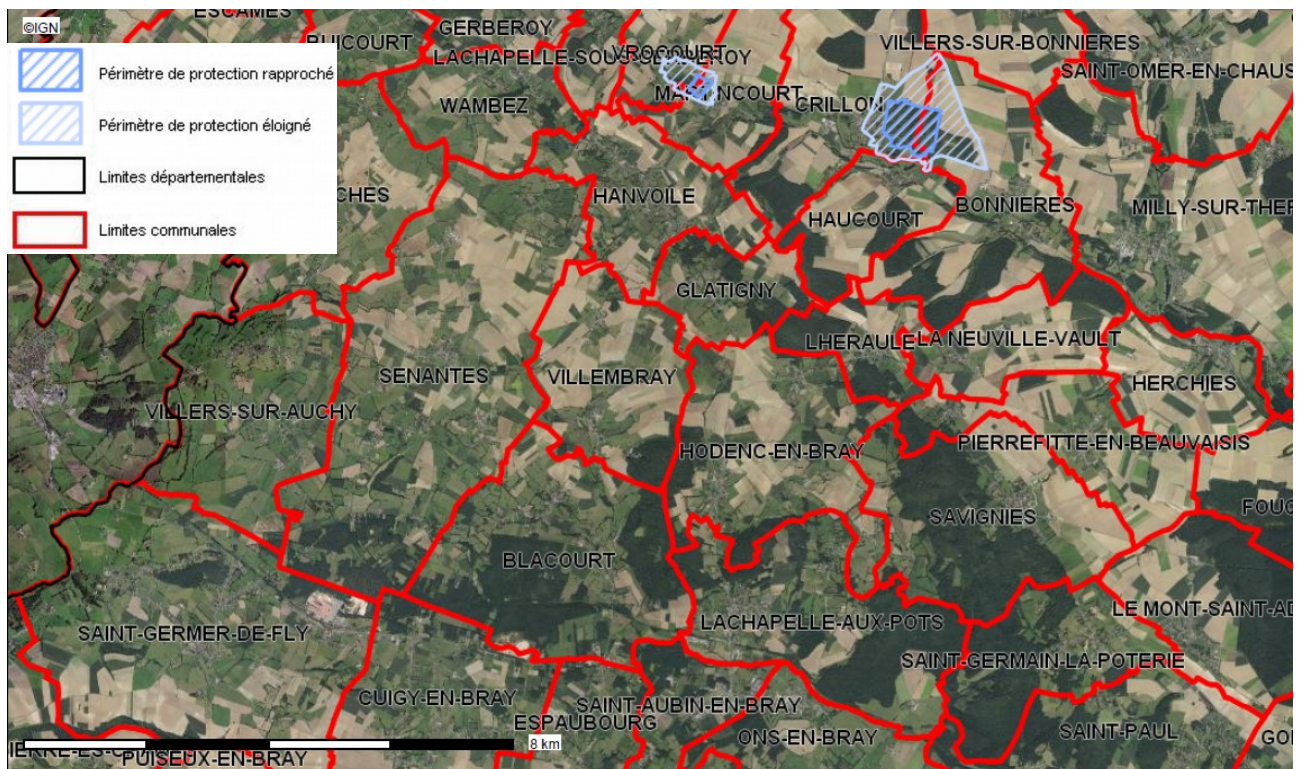
Dans cette perspective, les études liées à l'élaboration des zonages d'assainissement visés à l'article L.2224-10 du code général des collectivités territoriales prennent toute leur importance.

Enfin, il faut souligner la dimension la plus souvent intercommunale de la question de l'eau. En particulier, les communes doivent tenir compte dans leur programmation relative aux réseaux d'adduction d'eau ou d'assainissement des orientations, quand ils existent ou sont en cours d'élaboration, des schémas directeurs d'aménagement et de gestion de l'eau (SDAGE) ou des schémas d'aménagement ou de gestion de l'eau (SAGE).

La présente fiche fait la synthèse des informations connues des services de l'État en matière de captage d'eau potable et d'études et de choix d'assainissement.

#### Captage d'eau potable

<b>Captage d'eau potable (CEP)</b>	<i>La commune est alimentée par les captages de Crillon et Martincourt</i>
<b>Localisation</b>	<i>Les communes de Crillon et Martincourt</i>



Carte publiée par l'application CARTELIE  
© Ministère de la Transition Écologique et Solidaire  
CP21 (DOM/ETER)

En matière d'eau potable, la commune de Saint-Germain-la-Poterie fait partie du Syndicat Intercommunal d'Adduction d'Eau Potable de l'Agglomération Beauvaisienne, qui a en charge la production, le transfert et la distribution.

Il est signalé sur la commune voisine de Ons-en-Bray, la présence de captages prioritaires (*DUP des 14 décembre 1984 et 04 juillet 1985*). Il conviendra de prendre en compte les mesures définies dans le programme d'actions en cas de débordement des bassins d'alimentation sur le territoire communal.

## Assainissement

Le zonage assainissement est opposable depuis le 20 juin 2006. Il se doit d'être annexé au document d'urbanisme. La commune a fait le choix du collectif.

La commune est raccordée à la station d'épuration (*STEP*) située sur la commune de Saint-Paul, qui dispose d'une capacité de 2 300 équivalent/habitant. Elle est déclarée conforme en équipements et performances à la Directive Eaux Résiduaires Urbaines (*DERU - circulaire du 08 décembre 2006*).

Le règlement devra maîtriser les écoulements des eaux pluviales et prévoir, éventuellement, la création d'ouvrages (*dispositifs tampon : prairies inondables, mares, fossés enherbés, etc*), dans le cadre d'un zonage assainissement eaux pluviales reprenant un inventaire de l'existant de manière à protéger les ouvrages et rendre le document opposable aux tiers.

## Hydraulique

Le territoire communal est traversé par des cours d'eau non domaniaux : le ruisseau des Bonshommes, le ruisseau du Bois des Vallées, le ruisseau Saint-François, le fossé 01 de la commune de Saint-Germain-la-Poterie et l'Avelon, dont la police des eaux incombe à la Direction Départementale des Territoires (*DDT*) de l'Oise, Service de l'Environnement, des Eaux et des Forêts (*SEEF*).

Les cours d'eau sont gérés par le Syndicat Intercommunal d'Aménagement et d'Entretien (*SIAE*) de l'Avelon.

L'article L.215-14 du code de l'environnement précise que :

*« Le propriétaire riverain est tenu à un entretien régulier du cours d'eau. L'entretien régulier a pour objet de maintenir le cours d'eau dans son profil d'équilibre, de permettre l'écoulement naturel des eaux et de contribuer à son bon état écologique ou, le cas échéant, à son bon potentiel écologique, notamment par enlèvement des embâcles, débris et atterrissements, flottants ou non, par élagage ou recépage de la végétation des rives. »*

- Objectif de qualité des cours d'eau pour la Directive Cadre sur l'Eau (*DCE*), en terme de potentiel écologique : bon état en 2021.
- Catégorie piscicole : 1ère catégorie.

Tout changement de bénéficiaire d'un moulin, d'un plan d'eau, d'un forage agricole, etc, doit se faire connaître dans les trois mois auprès des services de la Direction Départementale des Territoires (*DDT*) de l'Oise.

La Direction Régionale de l'Environnement, de l'Aménagement et du Logement (*DREAL*) des Hauts-de-France a récemment mis à jour son atlas de l'eau qui est librement consultable sur son [site Internet](#).

## **Documents d'aménagement et de gestion des eaux**

La commune de Saint-Germain-la-Poterie est concernée par le [Schéma Directeur d'Aménagement et de Gestion des Eaux \(SDAGE\) du bassin de la Seine et des cours d'eau côtiers Normands](#) approuvé par le préfet coordonnateur de bassin le 20 décembre 2015 et rendu effectif le 1er janvier 2016, avec lequel le PLU doit être compatible, en particulier sur la question de la préservation des zones humides. À ce titre, le document d'urbanisme devra intégrer dans ses annexes, a minima, un plan de gestion des eaux de ruissellement.

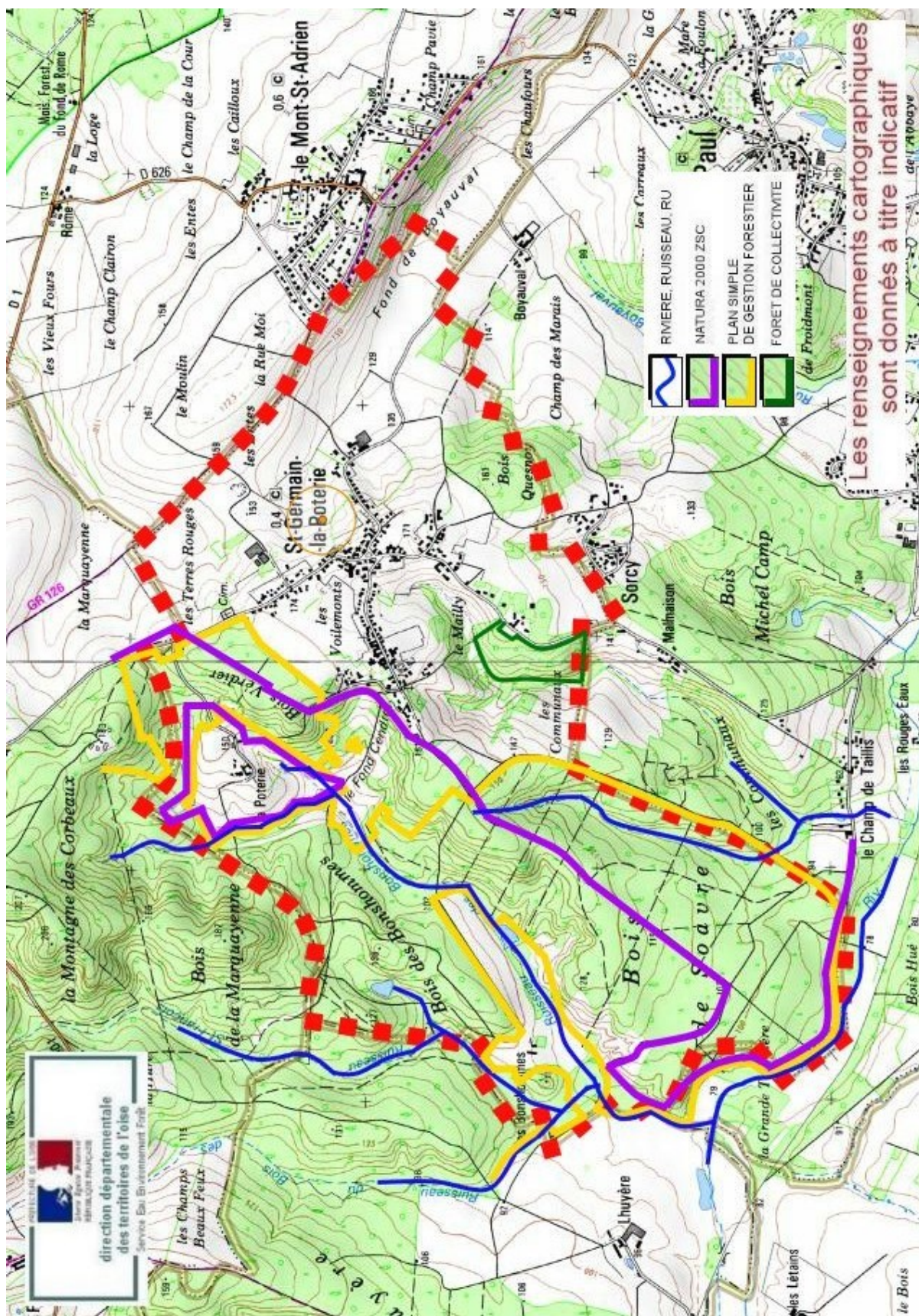
Un guide de prise en compte du SDAGE dans les documents d'urbanisme est téléchargeable sur le [site Internet de la Direction Régionale et Interdépartementale de l'Environnement et de l'Énergie \(DRIEE\) Île-de-France](#).

## **Zones humides**

Une cartographie interactive des zones humides de votre commune est accessible depuis le [site Internet de la DREAL des Hauts-de-France](#).

Des plaquettes à destination des élus et des bureaux d'études ont été réalisées pour aider à la prise en compte des zones humides dans les documents d'urbanisme. Elles sont disponibles sur le [site Internet de la Préfecture de l'Oise](#).

## Carte du milieu aquatique



Fiche mise à jour le 30 mars 2018 - © DDT de l'Oise)